

Стандарт ЭОИ по банковской деятельности

**ОБМЕН ДАННЫМИ ПРИ ОТКРЫТИИ СЧЕТОВ
ПЛАСТИКОВЫХ КАРТ И ЗАЧИСЛЕНИИ ЗАРАБОТНОЙ
ПЛАТЫ**

Логическое описание ЭОИ

(ВЕРСИЯ 3.6)

МОСКВА 2020

Предисловие

Сведения о стандарте

ЯВЛЯЕТСЯ РАЗВИТИЕМ СТАНДАРТА ЭЛЕКТРОННОГО ОБМЕНА ИНФОРМАЦИЕЙ «ОБМЕН ДАННЫМИ ПРИ ОТКРЫТИИ СЧЕТОВ ПЛАСТИКОВЫХ КАРТ И ЗАЧИСЛЕНИИ ЗАРАБОТНОЙ ПЛАТЫ» НЕКОММЕРЧЕСКОГО ПАРТНЕРСТВА «СТАНДАРТЫ ЭОИ»

ВВЕДЕН ВЗАМЕН ВЕРСИИ 3.5

Содержание

1. <u>Область применения</u>	4
2. <u>Нормативные ссылки</u>	5
3. <u>Термины, определения и сокращения</u>	6
4. <u>Описание взаимодействия участников обмена</u>	7
5. <u>Логическая модель ЭД для описания ЭОИ</u>	9
5.1. <u>Пространства имен</u>	9
5.2. <u>Категории типов</u>	9
<u>Описание общих компонентов</u>	10
5.2.1. <u>СчетаПК</u>	10
5.2.2. <u>ОткрытиеСчетов</u>	12
5.2.3. <u>РезультатОткрытияСчетов</u>	16
5.2.4. <u>ЗачислениеЗарплаты</u>	17
5.2.5. <u>РезультатЗачисленияЗарплаты</u>	18
5.2.6. <u>СписокУвольнений</u>	18
5.2.7. <u>Адрес</u>	18
5.2.8. <u>Страна</u>	19
5.2.9. <u>Регион</u>	19
5.2.10. <u>Район</u>	20
5.2.11. <u>Город</u>	21
5.2.12. <u>НаселенныйПункт</u>	21
5.2.13. <u>Улица</u>	22
5.2.14. <u>ПриложениеКарта</u>	22
5.2.15. <u>Сотрудник</u>	22
5.2.16. <u>КонтрольныеСуммы</u>	23
5.2.17. <u>УдостоверениеЛичности</u>	23
5.2.18. <u>ВидВклада</u>	24
5.2.19. <u>ЭмбоссированныйТекст</u>	25
5.2.20. <u>Нерезидент</u>	25
5.2.21. <u>МиграционнаяКарта</u>	26
5.2.22. <u>МиграционныйДокумент</u>	26
5.3. <u>Описание электронных документов</u>	27
5.3.1. <u>Структура ЭД Открытие счетов – ЭД01</u>	27
5.3.2. <u>Структура ЭД Результат открытия счетов – ЭД02</u>	27
5.3.3. <u>Структура ЭД Зачисление зарплаты – ЭД03</u>	28
5.3.4. <u>Структура ЭД Результат зачисления зарплаты – ЭД04</u>	28
5.3.5. <u>Структура ЭД Список увольнений – ЭД05</u>	28
6. <u>Защита данных</u>	29

ПАРТНЕРСТВО «СТАНДАРТЫ ЭОИ»

Стандарт ЭОИ по банковской деятельности

ОБМЕН ДАННЫМИ ПРИ ОТКРЫТИИ СЧЕТОВ ПЛАСТИКОВЫХ КАРТ И ЗАЧИСЛЕНИИ ЗАРАБОТНОЙ ПЛАТЫ

Логическое описание ЭОИ

Дата введения – 01.06.2020

1. Область применения

Настоящий нормативный документ описывает взаимодействие между банком и предприятием при открытии счетов пластиковых карт и зачислении на них заработной платы сотрудников предприятия.

Основной целью разработки является стандартизация способов и средств взаимодействия между системами автоматизации различных предприятий и расчетными банками России для осуществления открытия счетов пластиковых карт и зачисления на эти счета заработной платы сотрудников предприятия.

Стандарт распространяется на предприятия и банки, расположенные на территории Российской Федерации, унифицирует существующие форматы ЭОИ, способствует переходу к современным методам обмена информацией в электронном виде на основе технологии XML.

2. Нормативные ссылки

В настоящем стандарте использованы ссылки на следующие стандарты:

[МК (ИСО 3166) 004-97] Международный классификатор стран мира МК (ИСО 3166) 004-97

[БИК РФ] Справочник БИК России в ред. Указаний Банка России от 06.12.2005 N

Указаний Банка России от 06.12.2005 N 1639-У, от 31.05.2012 N 2823-У

[ИНН] Справочник идентификационного номера налогоплательщика. Федеральные законы от 27.07.2010 N 227-ФЗ, от 29.11.2010 N 313-ФЗ, от 29.11.2010 N 326-ФЗ, от 04.05.2011 N 99-ФЗ .

[КПП] Справочник кодов причины постановки на учет. Федеральный закон от 23.12.2003 N 185-ФЗ

«О внесении изменений в законодательные акты российской федерации в части совершенствования процедур государственной регистрации и постановки на учет юридических лиц и индивидуальных предпринимателей»

[ОК (МК (ИСО 3166) 004-97) 025-2001 (ОКСМ)] Общероссийский классификатор стран мира.

Принят и введен в действие постановлением Госстандарта РФ от от 14 декабря 2001 г. N 529-

ст. с учетом изменений и дополнений.

3. Термины, определения и сокращения

Применительно к настоящему стандарту используются следующие термины и определения:

1. **участник обмена данными; УО:** Организационная структура (единица), осуществляющая определенную совокупность действия в процессе электронного обмена данными и представляющая собой источник и/или приемник электронных данных.
2. **КО** – кредитная организация.
3. **ЭД** – электронный документ.

4. Описание взаимодействия участников обмена

Участники обмена

Название	Краткая характеристика
Участник 1	Информационная система предприятия, обеспечивающая возможность подготовки в электронном виде документов на открыти счетов и зачисления денежных средств на них.
Участник 2	Информационная система КО, обеспечивающая возможность приема и обработки электронных документов для открытия счетов и зачисления денежных средств на них.

Электронные документы

Название	Назначение	Комментарии
ЭД01	Список на открытие счетов	Передается от предприятия в банк
ЭД02	Подтверждение открытия счетов	Передается из банка в предприятие в ответ на документ ЭД1
ЭД03	Список на зачисление денежных средств на счета сотрудников	Передается от предприятия в банк
ЭД04	Подтверждение зачисления денежных средств на счета сотрудников	Передается из банка в предприятие в ответ на документ ЭД3

Бизнес-транзакции

Название	Назначение	Условия и периодичность
Направление предприятием в адрес банка списка на открытие счетов	Отправка в банк списка на открытие счетов согласно договора на обслуживание.	По необходимости осуществлять открытие счетов
Направление банком в адрес предприятия списка открытых счетов	Отправка банком списка открытых счетов согласно договора на обслуживание	При поступлении в банк списка на открытие счетов
Направление предприятием в адрес банка списка на зачисление денежных средств на счет	Отправка в банк списка на зачисление денежных средств, согласно договора на обслуживание	По необходимости осуществлять зачисление денежных средств
Направление банком в адрес предприятия списка зачисления денежных средств на счет	Отправка банком списка зачисления денежных средств согласно договора на обслуживание	При поступлении в банк списка на зачисление денежных средств



Рис.1 Схема обмена при открытии счетов

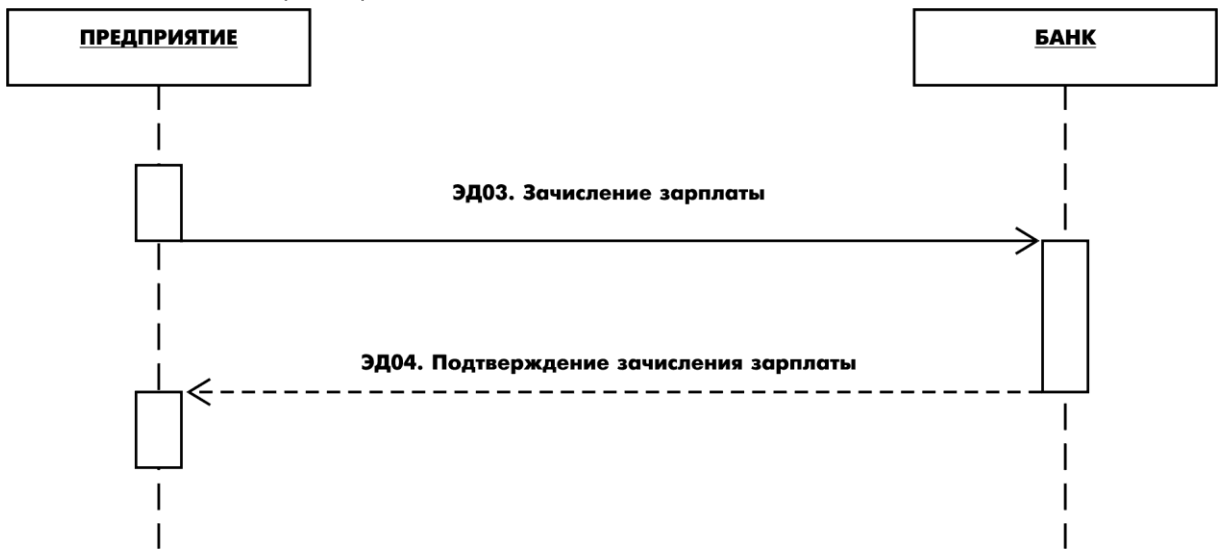


Рис.1 Схема обмена при зачислении денежных средств

5. Логическая модель ЭД для описания ЭОИ

5.1. Пространства имен

Простые типы: <http://www.w3.org/2001/XMLSchema>

Составные типы (общие компоненты): http://v8.1c.ru/edi/edi_std/109/

5.2. Категории типов

В логической модели применяются следующие категории типов:

Табл. 1. Категории типов

Наименование категории типа	Определение
Amount (Сумма)	Количество денежных единиц в заданной валюте (по умолчанию)
Code (Код)	Символьная строка (буквы, цифры, знаки) используемая для краткого (и/или независимого от языка) представления или замены определенных значений или текстовых свойств. Примечание. Термин Code не следует использовать, если символьная строка идентифицирует экземпляр класса или объект реального мира. В данном случае следует применять Identifier.
DateTime (ДатаВремя)	Применяется для обозначения конкретного момента в последовательности времени. Обозначение Даты, Времени.
Identifier (Идентификатор)	Символьная строка для установления уникальной отличительной черты одного экземпляра объекта в рамках одной системы.
Indicator (Индикатор)	Список двух взаимно исключающих булевых значений, которые точно отображают единственные возможные состояния свойства. Примечание. Обычно используется для обозначения состояний истина/ложь, вкл/выкл. и т.д.
Numeric (Число)	Числовая информация определенная или установленная вычислениями, последовательностью. Для нее не нужны единицы измерения. Примечание. Данный тип необходимо использовать для обозначения коэффициентов, отношений, процентных отношений.
Quantity (Количество)	Счетное количество не денежных единиц. Количество представляется с единицами измерения. Примечание. Также данный тип применяется для представления счетных коэффициентов, например шт/м.
Text (Текст)	Символьная строка, обычно в форме слов какого-либо языка. Примечание. Также данный тип применяется для имен.

Описание общих компонентов

Ограничения величин элементов в составе компонент определяются XML-схемой Wages_3.6.xsd, являющейся неотъемлемой частью стандарта.

5.2.1. СчетаПК

Определение: Корневой элемент, объединяющий всю информацию по открытию счетов пластиковых карт и зачислению на них заработной платы сотрудников предприятия.

Стереотип: «Компонент»

Элементы:

Атрибут	Тип	Обязат. (Множ.)	Описание элемента
ДатаФормирования	ДатаВремя	[1]	Дата формирования ЭД
НомерДоговора	Идентификатор	[1]	Номер договора на обслуживание

ДатаДоговора	ДатаВремя	[0..1]	Дата заключения договора на обслуживание
НаименованиеОрганизации	Текст	[1]	Полное наименование организации
ИНН	Идентификатор	[0..1]	Индивидуальный номер налогоплательщика
РасчетныйСчетОрганизации	Идентификатор	[0..1]	Расчетный (лицевой) счет организации
БИК	Идентификатор	[0..1]	Банковский идентификационный код
ИдПервичногоДокумента	Идентификатор	[1]	Идентификатор первичного документа – присваивается системой учета клиента
НомерРеестра	Идентификатор	[0..1]	Номер электронного реестра (указывается в платежном поручении)
ДатаРеестра	ДатаВремя	[0..1]	

Компонент СчетаПК содержит:

Элемент	Тип	Обязат. (Множ.)	Описание элемента
ОткрытиеСчетов	Компонент {ОткрытиеСчетов}	[0..1]	Модель внутреннего содержимого – выбор одного из элементов
РезультатОткрытияСчетов	Компонент {РезультатОткрытияСчетов}	[0..1]	Модель внутреннего содержимого – выбор одного из элементов
ЗачислениеЗарплаты	Компонент {ЗачислениеЗарплаты}	[0..1]	Модель внутреннего содержимого – выбор одного из элементов
РезультатЗачисленияЗарплаты	Компонент {РезультатЗачисленияЗарплаты}	[0..1]	Модель внутреннего содержимого – выбор одного из элементов
ВидЗачисления	Код	[0..1]	2-значный код вида зачисления: заработная плата - 01, стипендия учащимся - 02, пенсия социальная - 03, пенсия негосударственных пенсионных фондов (кроме НПФ Сбербанка) - 04, пособия и другие выплаты по безработице - 05,

			пособия на детей - 06, прочие выплаты – 07
КодВидаДохода	Код	[0..1]	Указывается код вида дохода цифрой. Возможные значения: "1" - при переводе денежных средств, являющихся заработной платой и (или) иными доходами, в отношении которых статьей 99 Федерального закона N 229-ФЗ установлены ограничения; "2" - при переводе денежных средств, являющихся доходами, на которые в соответствии со статьей 101 Федерального закона N 229-ФЗ не может быть обращено взыскание, за исключением доходов, указанных в пунктах 1 и 4 части 1 статьи 101 Федерального закона N 229-ФЗ; "3" - при переводе денежных средств, являющихся видами доходов, на которые в соответствии с пунктами 1 и 4 части 1 статьи 101 Федерального закона N 229-ФЗ не может быть обращено взыскание.
ПлатежноеПоручение	Идентификатор	[0..1]	Номер платежного поручения – до 6 символов
ДатаПлатежногоПоручения	ДатаВремя	[0..1]	Дата платежного поручения в формате YYYY-MM-DD
КонтрольныеСуммы	Компонент {КонтрольныеСуммы}	[1]	

5.2.2. ОткрытиеСчетов

Определение: Содержит всю необходимую информацию для открытия счетов пластиковых карт.

Стереотип: «Компонент»

Свойства:

Элемент	Тип	Обязат. (Множ.)	Описание элемента
Сотрудник	Компонент {Сотрудник}	[1..n]	Объединяющий элемент, описывающий одну строку списка сотрудников
ВидВклада	Компонент {ВидВклада}	[0..1]	Наименование карточного продукта, Например: Visa Classic, ЕС/МС Mass. Возможные значения определяются в договоре
УдостоверениеЛичности	Компонент {УдостоверениеЛичности}	[1]	Реквизиты документа, удостоверяющего личность владельца счета.
ДатаРождения	ДатаВремя	[1]	Дата рождения
Пол	Текст	[1]	Пол владельца счета
АдресМестаРаботы	Компонент {Адрес}	[0..1]	Адрес места работы.
Должность	Текст	[0..1]	Должность владельца счета
МестоРождения	Компонент {Адрес}	[0..1]	Адрес места рождения
АдресПрописки	Компонент {Адрес}	[0..1]	Адрес прописки по документам
АдресПроживания	Компонент {Адрес}	[0..1]	Адрес проживания (временной регистрации)
РабочийТелефон	Текст	[0..1]	Номер рабочего телефона
ДомашнийТелефон	Текст	[0..1]	Номер домашнего телефона
ЭмбоссированныйТекст	Текст	[1]	Общая длина передаваемой в атрибутах информации не превышает 25 символов Текст эмбоссированный на ПК. Например: TATIANA M/IVANOVA или TANIA/IVANOVA/MRS
Сумма	Сумма	[0..1]	Сумма первоначального пополнения
КодВалюты	Код	[0..1]	Код валюты, в которой зачисляется зарплата - код валюты

			электронного реестра, соответствующий кодам, предусмотренным Общероссийским классификатором валют, например код валюты российского рубля "643"
ПризнакЗарплатный	Код	[0..1]	Признак зарплатной карты. Возможные значения: 0,1,2,3. 0 – незарплатная; 1 – зарплатная с оплатой предприятием; 2 – 100% оплата держателем карты; 3- долевая оплата и предприятием и держателем карты.
Резидент	Индикатор	[1]	true - для резидентов. Иначе false
Гражданство	Текст	[1]	Гражданство сотрудника
КатегорияНаселения	Код	[0..1]	Категория населения. Например: 207,0,212,217,218. 207 – лица, перечисляющие зарплату на счета; 0 – пенсионеры; 212 – зарплата с разрешенным овердрафтом для сотрудников банка; 217 - зарплата с разрешенным овердрафтом для сотрудников организации; 218 – студенческая (договор с учебным заведением).
БонусУчастника	Идентификатор	[0..1]	Номер участника в бонус программе.
ТарифСледующийГод	Количество	[0..1]	Тариф за обслуживание ПК на следующий год.
ТарифТекущийГод	Количество	[0..1]	Тариф за обслуживание ПК на текущий год.
БонусПрограмма	Идентификатор	[0..1]	Идентификатор бонусной программы. Например: "АЕ", "GM", "" . АЕ - аэрофлот бонус;

			GM – золотая маска; PG – подари жизнь;
ПризнакРассылки	Код	[0..1]	Признак рассылки отчета. Возможные значения: 1 – рассылка отчета по электронной почте, интернет; 3 –рассылка отчета по почте на адрес проживания.
ИнтернетАдрес	Текст	[0..1]	Адрес электронной почты (Internet адрес)
СчетДебета	Идентификатор	[0..1]	Счет по дебету.
МобильныйТелефон	Текст	[0..1]	Номер мобильного телефона по Мобильному банку. Указывается в формате: код оператора – 3 символа, номер телефона – 7 символов. Пример: 9151234567.
ОператорСвязи	Код	[0..1]	Код оператора мобильной связи
МобильныйБанк	Код	[0..1]	Информация по мобильному банку: 0,1,2. 1 – экономный; 2 – полный.
ПередачаБКИ	Индикатор	[0..1]	Разрешение передачи информации в бюро кредитных историй (БКИ) для овердрафтных карт: False (0) – нет; True (1) – разрешена передача.
КонтрольнаяИнформация	Код	[0..1]	Контрольная информация сотрудника организации
Нерезидент	Компонент {Нерезидент}	[0..1]	Информация о документах нерезидента
ТабельныйНомер	Идентификатор	[0..1]	значение табельного номера сотрудника в организации
ДатаОформления	ДатаВремя	[0..1]	Дата приема на работу
СуммаЗаработнойПлаты	Сумма	[0..1]	Размер заработной платы сотрудника организации в месяц, на момент формирования

			реестра. Без учета периодических премий.
ДатаВыплаты	ДатаВремя	[0..1]	День выплаты заработной платы сотруднику организации (дата выплаты основной части зарплаты)
АдресИнформирования	Компонент {Адрес}	[0..1]	Может использоваться для формирования почтовых отправлений Клиенту.
ИдентификаторДизайна	Код	[0..1]	Код индивидуального дизайна
ПВК	Код	[0..1]	Номер (код) удаленного пункта выдачи карты
КонтактныйМобильныйТелефон	Текст	[0..1]	Указывается номер мобильного телефона для связи
ПриложениеКарта	Компонент {ПриложениеКарта}	[0..1]	Дополнительный сервис на банковской карте (дополнительное приложение на чипе карты). Данные, необходимые для эмиссии этого приложения должны быть указаны в реестре на выпуск карт. С атрибутами: Код - Идентификатор дополнительного приложения размещаемого в памяти карты (транспортное приложение, кампусное приложение); Параметр - Идентификатор передаваемого параметра, для приложения
СНИЛС	Код	[0..1]	Страховой номер индивидуального лицевого счета — сведения, содержащиеся в страховом свидетельстве обязательного пенсионного страхования, выдаваемом застрахованному лицу, подтверждающем его регистрацию в системе

			государственного пенсионного страхования Российской Федерации
--	--	--	---

Компонент ОткрытиеСчетов принадлежит СчетПК:

Имя связи	Имя исходного компонента	Обязат. (Множ.)	Описание связи
ОткрытиеСчетов	СчетПК	[0..1]	Модель внутреннего содержимого – выбор одного из элементов

5.2.3. РезультатОткрытияСчетов

Определение: Содержит информацию о результатах открытия счетов пластиковых карт.

Стереотип: «Компонент»

Свойства:

Элемент	Тип	Обязат. (Множ.)	Описание элемента
Сотрудник	Компонент {Сотрудник}	[1]	Сведения о сотруднике предприятия - владельце счета
ЛицевойСчет	Идентификатор	[0..1]	Номер счета
НомерКарты	Идентификатор	[0..1]	Номер открытой пластиковой карты сотрудника
УдостоверениеЛичности	Компонент {УдостоверениеЛичности}	[1]	Документ, удостоверяющий личность владельца счета
ДействительноДо	ДатаВремя	[0..1]	Дата, включая которую действует счет
Сумма	Сумма	[0..1]	Сумма первоначального пополнения
ВидВклада	Компонент { ВидВклада }	[0..1]	Вид вклада
Результат	Код	[1]	Результат открытия счета. Возможные значения: счетОткрыт ОшибкаЗаполненияДанных счетНеОткрыт
РасшифровкаРезультата	Текст	[0..1]	Комментарий к результатам открытия счета

Компонент РезультатОткрытияСчетов принадлежит СчетПК:

Имя связи	Имя исходного компонента	Обязат. (Множ.)	Описание связи
РезультатОткрытияСчетов	СчетПК	[0..1]	Модель внутреннего содержимого – выбор одного из элементов

5.2.4. ЗачислениеЗарплаты

Определение: Содержит список сотрудников предприятия и описание реквизитов, необходимых для зачисления зарплаты на счета ПК

Стереотип: «Компонент»

Свойства:

Элемент	Тип	Обязат.	Описание элемента
Сотрудник	Компонент {Сотрудник}	[1..n]	Сведения о сотруднике предприятия - владельце счета
ЛицевойСчет	Идентификатор	[1]	Номер открытого счета
Сумма	Сумма	[1]	Сумма операции пополнения
КодВалюты	Код	[0..1]	Код валюты, в которой зачисляется зарплата - код валюты электронного реестра, соответствующий кодам, предусмотренным Общероссийским классификатором валют, например код валюты российского рубля "643"
ОбщаяСуммаУдержаний	Сумма	[0..1]	Общая сумма удержаний в рамках исполнительного производства, примененных к сумме операции пополнения

Компонент ЗачислениеЗарплаты принадлежит СчетПК:

Имя связи	Имя исходного компонента	Обязат. (Множ.)	Описание связи
ЗачислениеЗарплаты	СчетПК		Модель внутреннего содержимого – выбор одного из элементов

5.2.5. РезультатЗачисленияЗарплаты

Описание: Содержит информацию о зачислении зарплаты на счета пластиковых карт.

Стереотип: «Компонент»

Элементы:

Элемент	Тип	Обязат.	Описание элемента
Сотрудник	Компонент {Сотрудник}	[1..n]	Объединяющий элемент, описывающий одну строку списка сотрудников
ЛицевойСчет	Идентификатор	[0..1]	Номер открытого счета
Сумма	Сумма	[1]	Сумма операции пополнения

Результат	Код	[1]	зачислено ОшибкаВФИО счетЗакрыт счетОтсутствует неЗачислено
РасшифровкаРезультата	Текст	[0..1]	Комментарий к результатам зачисления зарплаты

Компонент РезультатЗачисленияЗарплаты принадлежит СчетПК:

Имя связи	Имя исходного компонента	Обязат. (Множ.)	Описание связи
ЗачислениеЗарплаты	СчетПК	[0..1]	Модель внутреннего содержимого – выбор одного из элементов

5.2.6. СписокУвольнений

Описание: Содержит информацию о уволенных сотрудниках.

Стереотип: «Компонент»

Элементы:

Элемент	Тип	Обязат.	Описание элемента
Сотрудник	Компонент {Сотрудник}	[1]	Объединяющий элемент, описывающий одну строку списка сотрудников
НомерСчета	Идентификатор	[1]	Номер счета
ДатаУвольнения	ДатаВремя	[1]	Дата увольнения

Компонент СписокУвольнений принадлежит СчетПК:

Имя связи	Имя исходного компонента	Обязат. (Множ.)	Описание связи
СписокУвольнений	СчетПК	[0..1]	Модель внутреннего содержимого – выбор одного из элементов

5.2.7. Адрес

Определение: Адрес для указания места жительства, места рождения, места работы и места прописки

Стереотип: «Компонент»

Элементы:

Элемент	Тип	Обязат. (Множ.)	Описание элемента
Индекс	Идентификатор	[0..1]	Почтовый индекс
Дом	Идентификатор	[0..1]	Номер дома
Корпус	Идентификатор	[0..1]	Номер корпуса
Квартира	Идентификатор	[0..1]	Номер квартиры

Компонент Адрес содержит:

Имя связи	Имя исходного компонента	Обязат. (Множ.)	Описание связи
Страна	Страна	[0..1]	Страна для регистрации адреса сотрудника предприятия

Регион	Регион	[0..1]	Указывается регион для регистрации адреса сотрудника предприятия
Район	Район	[0..1]	Указывается район для регистрации адреса сотрудника предприятия
Город	Город	[0..1]	Указывается город для регистрации адреса сотрудника предприятия
НаселенныйПункт	НаселенныйПункт	[0..1]	Указывается населенный пункт для регистрации адреса сотрудника предприятия
Улица	Улица	[0..1]	Указывается улица для регистрации адреса сотрудника предприятия

Компонент Адрес расширяет компонент ОткрытиеСчетов:

Имя связи	Имя исходного компонента	Обязат. (Множ.)	Описание связи
МестоРождения	ОткрытиеСчетов	[0..1]	Модель внутреннего содержимого – произвольная последовательность
АдресМестаРаботы	ОткрытиеСчетов	[1]	Модель внутреннего содержимого – произвольная последовательность
АдресПрописки	ОткрытиеСчетов	[0..1]	Модель внутреннего содержимого - произвольная последовательность
АдресПроживания	ОткрытиеСчетов	[0..1]	Модель внутреннего содержимого - произвольная последовательность
АдресИнформирования	ОткрытиеСчетов	[0..1]	Модель внутреннего содержимого - произвольная последовательность

5.2.8. Страна

Определение: Наименование, сокращенное наименование и цифровой код страны в соответствии с общероссийским классификатором стран мира ОК (МК (ИСО 3166) 004-97) 025-2001 (ОКСМ)

Стереотип: «Компонент»

Элементы:

Элемент	Тип	Обязат. (Множ.)	Описание элемента
СтранаНазвание	Текст	[0..1]	Полное наименование в соответствии с бщероссийским классификатором стран мира ОК (МК (ИСО 3166) 004-97) 025-2001 (ОКСМ)
СтранаСокращение	Текст	[0..1]	Краткое наименование в соответствии с Общероссийским классификатором стран мира ОК (МК (ИСО 3166) 004-97) 025-2001 (ОКСМ)
СтранаКод	Код	[0..1]	Цифровой Код в соответствии

			с Общероссийским классификатором стран мира ОК (МК (ИСО 3166) 004-97) 025-2001 (ОКСМ)
--	--	--	---

Компонент Страна принадлежит Адрес:

Имя связи	Имя исходного компонента	Обязат. (Множ.)	Описание связи
Страна	Адрес	[0..1]	Модель внутреннего содержимого - последовательность

5.2.9. Регион

Определение: Регион в соответствии с классификатором адресов РФ (КЛАДР) ФНС РФ регистрации сотрудника

Стереотип: «Компонент»

Элементы:

Элемент	Тип	Обязат. (Множ.)	Описание элемента
РегионНазвание	Текст	[1]	Название региона в соответствии с классификатором адресов РФ (КЛАДР) ФНС РФ
РегионСокращение	Текст	[0..1]	Сокращенное наименование типа объекта в соответствии с классификатором адресов РФ (КЛАДР) ФНС РФ

Компонент Регион принадлежит Адрес:

Имя связи	Имя исходного компонента	Обязат. (Множ.)	Описание связи
Регион	Адрес	[0..1]	Модель внутреннего содержимого - последовательность

5.2.10. Район

Определение: Район в соответствии с классификатором адресов РФ (КЛАДР) ФНС РФ

Стереотип: «Компонент»

Элементы:

Элемент	Тип	Обязат. (Множ.)	Описание элемента
РайонНазвание	Текст	[1]	Название района в соответствии с классификатором адресов РФ (КЛАДР) ФНС РФ
РайонСокращение	Текст	[0..1]	Сокращенное наименование типа объекта в соответствии с классификатором адресов РФ (КЛАДР) ФНС РФ

Компонент Район принадлежит Адрес:

Имя связи	Имя исходного компонента	Обязат. (Множ.)	Описание связи

Район	Адрес	[0..1]	Модель внутреннего содержимого - последовательность
-------	-------	--------	---

5.2.11. Город

Определение: Город в соответствии с классификатором адресов РФ (КЛАДР) ФНС РФ

Стереотип: «Компонент»

Элементы:

Элемент	Тип	Обязат. (Множ.)	Описание элемента
ГородНазвание	Текст	[1]	Название города в соответствии с классификатором адресов РФ (КЛАДР) ФНС РФ
ГородСокращение	Текст	[0..1]	Сокращенное наименование типа объекта в соответствии с классификатором адресов РФ (КЛАДР) ФНС РФ

Компонент Город принадлежит Адрес:

Имя связи	Имя исходного компонента	Обязат. (Множ.)	Описание связи
Город	Адрес	[0..1]	Модель внутреннего содержимого - последовательность

5.2.12. НаселенныйПункт

Определение: Населенный пункт в соответствии с классификатором адресов РФ (КЛАДР) ФНС РФ

Стереотип: «Компонент»

Элементы:

Элемент	Тип	Обязат. (Множ.)	Описание элемента
НаселенныйПунктНазвание	Текст	[1]	Название населенного пункта в соответствии с классификатором адресов РФ (КЛАДР) ФНС РФ
НаселенныйПунктСокращение	Текст	[0..1]	Сокращенное наименование типа объекта в соответствии с классификатором адресов РФ (КЛАДР) ФНС РФ

Компонент НаселенныйПункт принадлежит Адрес:

Имя связи	Имя исходного компонента	Обязат. (Множ.)	Описание связи
НаселенныйПункт	Адрес	[0..1]	Модель внутреннего содержимого - последовательность

5.2.13. Улица

Определение: Улица в соответствии с классификатором адресов РФ (КЛАДР) ФНС РФ

Стереотип: «Компонент»

Элементы:

Элемент	Тип	Обязат. (Множ.)	Описание элемента
УлицаНазвание	Текст	[1]	Название улицы в соответствии с классификатором адресов РФ (КЛАДР) ФНС РФ
УлицаСокращение	Текст	[0..1]	Сокращенное наименование типа объекта в соответствии с классификатором адресов РФ (КЛАДР) ФНС РФ

Компонент Улица принадлежит Адрес:

Имя связи	Имя исходного компонента	Обязат. (Множ.)	Описание связи
Улица	Адрес	[0..1]	Модель внутреннего содержимого - последовательность

5.2.14. ПриложениеКарта

Дополнительный сервис на банковской карте (дополнительное приложение на чипе карты). Данные, необходимые для эмиссии этого приложения должны быть указаны в реестре на выпуск карт. С атрибутами: Код - Идентификатор дополнительного приложения размещаемого в памяти карты (транспортное приложение, кампусное приложение); Параметр - Идентификатор передаваемого параметра, для приложения

Атрибут	Тип (компонент)	Обязат. (Множ.)	Описание элемента
Код	Идентификатор	[0..1]	Идентификатор дополнительного приложения размещаемого в памяти карты (транспортное приложение, кампусное приложение);
Параметр	Идентификатор	[0..1]	Идентификатор передаваемого параметра, для приложения

5.2.15. Сотрудник

Определение: Фамилия, имя, отчество сотрудника

Стереотип: «Компонент»

Элементы:

Элемент	Тип (компонент)	Обязат. (Множ.)	Описание элемента
Нпп	Идентификатор	[0..1]	Порядковый номер записи
Фамилия	Текст	[1]	Фамилия в именительном

			падеже
Имя	Текст	[1]	Имя в именительном падеже
Отчество	Текст	[0..1]	Отчество в именительном падеже
ОтделениеБанка	Текст	[0..1]	Обязательность заполнения определяется Банком
ФилиалОтделенияБанка	Текст	[0..1]	Обязательность заполнения определяется Банком

Компонент Сотрудник принадлежит нескольким компонентам:

Имя связи	Имя исходного компонента	Обязат. (Множ.)	Описание связи
Сотрудник	ОткрытиеСчетов	[1..n]	Модель внутреннего содержимого - последовательность
Сотрудник	РезультатОткрытияСчетов	[1..n]	Модель внутреннего содержимого - последовательность
Сотрудник	ЗачислениеЗарплаты	[1..n]	Модель внутреннего содержимого - последовательность
Сотрудник	РезультатЗачисленияЗарплаты	[1..n]	Модель внутреннего содержимого - последовательность

5.2.16. Сумма

Определение: Сумма в различных документах. Для документов указывается Код вида дохода.

Стереотип: «Компонент»

Элементы:

Элемент	Тип	Обязат. (Множ.)	Описание элемента
Сумма	Сумма	[0..n]	Сумма пополнения счета с возможным указанием кода вида дохода или итоговая сумма по документу.
КодВидаДохода	Код	[0..1]	Код вида дохода

Компонент Сумма принадлежит нескольким компонентам:

Имя связи	Имя исходного компонента	Обязат. (Множ.)	Описание связи
Сумма	Сотрудник	[1..n]	Модель внутреннего содержимого - последовательность
СуммаИтого	КонтрольныеСуммы	[1..n]	Модель внутреннего содержимого - последовательность

5.2.17. Контрольные Суммы

Определение: Компонент Контрольные Суммы служит для контроля переданной информации

Стереотип: «Компонент»

Элементы:

Элемент	Тип	Обязат. (Множ.)	Описание элемента
Количество Записей	Количество	[1]	Количество записей в ЭД
Сумма Итого	Сумма	[1]	Итоговая сумма по документу

Компонент Контрольные Суммы принадлежит Счета ПК:

Имя связи	Имя исходного компонента	Обязат. (Множ.)	Описание связи
Контрольные Суммы	Счета ПК	[1]	Модель внутреннего содержимого - последовательность

5.2.18. Удостоверение Личности

Определение: Компонент «Удостоверение Личности» содержит описание реквизитов документа, удостоверяющего личность.

Стереотип: «Компонент»

Элементы:

Элемент	Тип	Обязат. (Множ.)	Описание элемента
Вид Документа	Текст	[1]	Вид документа, удостоверяющего личность, например Паспорт
Код Вида Документа	Код	[1]	код вида документа по классификатору ФЕДЕРАЛЬНОЙ НАЛОГОВОЙ СЛУЖБЫ ПРИКАЗ от 13 октября 2006 г. N САЭ-3-04/706 "ОБ УТВЕРЖДЕНИИ ФОРМЫ СВЕДЕНИЙ О ДОХОДАХ ФИЗИЧЕСКИХ ЛИЦ"
Серия	Идентификатор	[0..1]	Серия документа
Номер	Идентификатор	[1]	Номер документа
Дата Выдачи	Дата Время	[1]	Когда выдан
Кем Выдан	Текст	[1]	Организация, выдавшая документ
Код Подразделения	Код	[0..1]	Код органа, выдавшего документ

Компонент Удостоверение Личности расширяет компонент Сотрудник в компонентах Открытие Счетов и Результат Открытия Счетов:

Имя связи	Имя исходного компонента	Обязат. (Множ.)	Описание связи
Удостоверение Личности	Сотрудник	[1]	Модель внутреннего содержимого - произвольная последовательность

5.2.19. Вид Вклада

Определение: Компонент «Вид Вклада» содержит наименование карточного продукта, Например: Visa Classic, EC/MC Mass. Возможные значения определяются в договоре

Стереотип: «Компонент»

Элементы:

Элемент	Тип	Обязат. (Множ.)	Описание элемента
---------	-----	-----------------	-------------------

КодВидаВклада	Код	[0..1]	Обязательность заполнения определяется Банком
КодПодвидаВклада	Код	[0..1]	Обязательность заполнения определяется Банком
КодВалюты	Код	[0..1]	Обязательность заполнения определяется Банком

Компонент ВидВклада расширяет компонент Сотрудник в компоненте ОткрытиеСчетов:

Имя связи	Имя исходного компонента	Обязат. (Множ.)	Описание связи
ВидВклада	Сотрудник	[1]	Модель внутреннего содержимого - последовательность

5.2.20. ЭмбоссированныйТекст

Определение: Компонент «ЭмбоссированныйТекст» содержит текст, эмбоссированный на ПК. Например: TATIANA M/IVANOVA или TANIA/IVANOVA/MRS. Общая длина передаваемой информации не должна превышать 19 символов

Стереотип: «Компонент»

Элементы:

Элемент	Тип	Обязат. (Множ.)	Описание элемента
Поле1	Текст	[1]	Поле "Имя и инициалы" текста эмбоссированного на карточке. В сумме с Поле2 и Поле3 не должны превышать 25 символов.
Поле2	Текст	[1]	Поле "Фамилия" текста эмбоссированного на карточке. В сумме с Поле1 и Поле3 не должны превышать 25 символов.
Поле3	Текст	[0..1]	Поле "Титул" текста эмбоссированного на карточке. В сумме с Поле1 и Поле2 не должны превышать 25 символов.

Компонент ЭмбоссированныйТекст расширяет компонент Сотрудник в компоненте ОткрытиеСчетов:

Имя связи	Имя исходного компонента	Обязат. (Множ.)	Описание связи
ЭмбоссированныйТекст	Сотрудник	[1]	Модель внутреннего содержимого - последовательность

5.2.21. Нерезидент

Определение: Дополнительные данные о нерезиденте

Стереотип: «Компонент»

Элементы:

Элемент	Тип	Обязат. (Множ.)	Описание элемента
МиграционнаяКарта	Компонет {МиграционнаяКарта}	[0..1]	Сведения из миграционной карты
МиграционныйДокумент	Компонет {МиграционныйДокумент}	[0..1]	Данные миграционного документа

Компонент Нерезидент расширяет компонент ОткрытиеСчетов:

Имя связи	Имя исходного компонента	Обязат. (Множ.)	Описание связи
Нерезидент	ОткрытиеСчетов	[0..1]	Модель внутреннего содержимого - последовательность

5.2.22. МиграционнаяКарта**Определение:** Компонент содержит сведения из миграционной карты**Стереотип:** «Компонент»**Элементы:**

Элемент	Тип	Обязат. (Множ.)	Описание элемента
Номер	Идентификатор	[1]	номер Миграционной карты
ДатаНачалаПребывания	ДатаТип	[1]	дата начала срока пребывания Клиента на территории РФ
ДатаОкончанияПребывания	ДатаТип	[1]	дата окончания срока пребывания Клиента на территории РФ

Компонент МиграционнаяКарта расширяет компонент Нерезидент в компоненте ОткрытиеСчетов:

Имя связи	Имя исходного компонента	Обязат. (Множ.)	Описание связи
МиграционнаяКарта	Нерезидент	[0..1]	Модель внутреннего содержимого – последовательность

5.2.21. МиграционныйДокумент**Определение:** Компонент содержит сведения о миграционном документе**Стереотип:** «Компонент»**Элементы:**

Элемент	Тип	Обязат. (Множ.)	Описание элемента
КодДокумента	Код	[1]	Код миграционного документа: «Приложение 5 к Приказу ФНС России от 17.11.2010 N ММВ-7-3/611
НомерДокумента	Идентификатор	[1]	номер Миграционного документа

ДатаНачалаПребывания	ДатаТип	[1]	дата начала срока пребывания Клиента на территории РФ
ДатаОкончанияПребывания	ДатаТип	[1]	дата окончания срока пребывания Клиента на территории РФ

Компонент МиграционныйДокумент расширяет компонент Нерезидент в компоненте ОткрытиеСчетов:

Имя связи	Имя исходного компонента	Обязат. (Множ.)	Описание связи
МиграционныйДокумент	Нерезидент	[0..1]	Модель внутреннего содержимого – последовательность

5.3. Описание электронных документов

5.3.1. Структура ЭД Открытие счетов – ЭД01

Определение: ЭД направляется предприятием в адрес банка и содержит всю необходимую информацию для открытия счетов пластиковых карт.

Синоним: ED01

Свойства:

Элемент	Тип	Обязат. (Множ.)	Описание элемента
СчетаПК	СчетаПК		Корневой элемент, объединяющий всю информацию при открытии счетов пластиковых карт
ОткрытиеСчетов	ОткрытиеСчетов	[1]	Данные на открытие счетов
КонтрольныеСуммы	КонтрольныеСуммы	[1]	Контроль количества записей и контроль суммы

5.3.2. Структура ЭД Результат открытия счетов – ЭД02

Определение: ЭД направляется банком в адрес предприятия и содержит информацию, подтверждающую или отвергающую открытие счетов пластиковых карт.

Синоним: ED02

Свойства:

Элемент	Тип	Обязат. (Множ.)	Описание элемента
СчетаПК	СчетаПК		Корневой элемент, объединяющий всю информацию по результатам открытия счетов пластиковых карт
РезультатОткрытияСчетов	РезультатОткрытияСчетов	[1]	Данные открытия счетов
КонтрольныеСуммы	КонтрольныеСуммы	[1]	Контроль количества записей и контроль суммы

5.3.3. Структура ЭД Зачисление зарплаты – ЭД03

Определение: ЭД направляется предприятием в банк и содержит список сотрудников предприятия и описание реквизитов, необходимых для зачисления зарплаты на счета ПК

Синоним: ED03

Свойства:

Элемент	Тип	Обязат. (Множ.)	Описание элемента
СчетаПК	СчетаПК		Корневой элемент, объединяющий всю информацию для перечисления зарплаты на счета пластиковых карт
ЗачислениеЗарплаты	ЗачислениеЗарплаты	[1]	Данные для зачисления зарплаты
ВидЗачисления	Код	[0..1]	2-значный код вида зачисления: заработная плата - 01, стипендия учащимся - 02, пенсия социальная - 03, пенсия негосударственных пенсионных фондов (кроме НПФ Сбербанка) - 04, пособия и другие выплаты по безработице - 05, пособия на детей - 06, прочие выплаты – 07
ПлатежноеПоручение	Идентификатор	[0..1]	Номер платежного поручения – до 6 символов
ДатаПлатежногоПоручения	ДатаВремя	[0..1]	Дата платежного поручения в формате YYYY-MM-DD
КонтрольныеСуммы	КонтрольныеСуммы	[1]	Контроль количества записей и контроль суммы

5.3.4. Структура ЭД Результат зачисления зарплаты – ЭД04

Описание: ЭД направляется банком в адрес предприятия и содержит информацию о зачислении зарплаты на счета пластиковых карт.

Элементы:

Элемент	Тип	Обязат. (Множ.)	Описание элемента
СчетаПК	СчетаПК		Корневой элемент, объединяющий информацию о результатах перечисления зарплаты на счета пластиковых карт
РезультатЗачисленияЗарплаты	РезультатЗачисленияЗарплаты	[1]	Информация о зачислении зарплаты
КонтрольныеСуммы	КонтрольныеСуммы	[1]	Контроль количества записей и контроль суммы

5.3.5. Структура ЭД Список увольнений – ЭД05

Описание: ЭД направляется в банком и содержит информацию о уволенных сотрудниках, держателях зарплатных пластиковых карт.

Элементы:

Элемент	Тип	Обязат. (Множ.)	Описание элемента
СчетаПК	СчетаПК		Корневой элемент, объединяющий информацию о уволенных сотрудниках предприятия
СписокУвольнений	СписокУвольнений	[1]	Информация о уволенных сотрудниках
КонтрольныеСуммы	КонтрольныеСуммы	[1]	Контроль количества записей и контроль суммы

6. Защита данных

ЭД могут быть защищены с помощью цифровой подписи.